

WORLD
FOOD
CENTER

*We live
food*

versie 1 – juli 2021



WORLD FOOD CENTER
EEN NATUURLIJKE EN
DUURZAME LEEFOMGEVING

INHOUD

34

De centrale parkruimte wordt gekenmerkt door het open karakter met continu zicht op de bosrand. De velden worden visueel van elkaar gescheiden door de doorlopende beplanting van de landschappelijke lanen.



4 DE NATUURLIJKE OVERGANG TUSSEN VELUWE EN DE STAD

Interview met Bart Janssen, landschapsarchitect bij de gemeente Ede.

9 STEDENBOUWKUNDIGE HOOFDSTRUCTUUR WORLD FOOD CENTER

Er is ontworpen aan een robuust ruimtelijk raamwerk die stad en Veluwe verbindt.

14 LANDSCHAPPELIJK RAAMWERK

Het landschappelijk raamwerk is geïnspireerd op het natuurlijke karakter van de Veluwe, met het bos altijd aan de horizon.

18 BEWEEGVRIENDELIJKE EN GEZONDE BUITENRUIMTE

Het WFC wordt een nieuwe wijk waar het goed én gezond wonen is. Het terrein biedt veel mogelijkheden voor een actieve levensstijl.

22 CONCEPT PLANNING

In de zomer van 2021 en het voorjaar van 2022 gaan de woningen en appartementen van De Veluwse Proeftuin fase 2 en 3 in verkoop.

28 FRISOPARK

Het nieuwe Frisopark verbindt twee werelden. Het is een monumentaal groen stadspark én een levendige ontvangstruimte.

30 KAZERNEPLATEAU

Het kazerneplein is de centrale ruimte waar bezoekers worden ontvangen en waar bezoekers vertrekken voor een bezoek aan WFC of de Veluwe.

32 GROENE RITS

De monumentale gebouwen, de appèlplaats en de steilrand met bomenrij vormen een samenhangend geheel.

36 STINGERBOLAS

Het gebied met de Stingerbol is het entreegebied voor de bedrijven, waar professionals elkaar ontmoeten.

38 TOEGANGS- EN ONTSLUITINGSWEG

Vanaf de westelijke aansluiting op de Parklaan vormt de bomenlaan de belangrijkste ontsluiting van het terrein.

42 STORMBAANBOS

De strombaanelementen zijn bijzonder waardevol als identiteitsdrager van de plek.

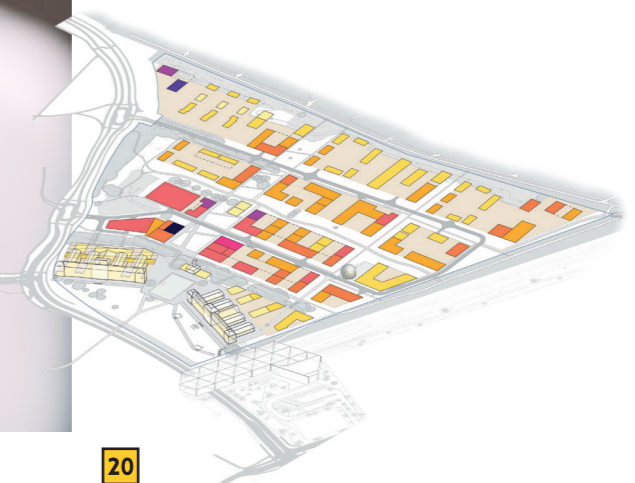
44 SYSELTSE RAND EN SPOORZONE

De natuurlijke bosrand wordt versterkt met inheems boomsoorten zoals bijvoorbeeld acacia, berk of linde.



26

Het WFC is onderverdeeld in verschillende deelgebieden. Elk deelgebied heeft zijn eigen karakter en gezamenlijk vormen zij een samenhangende structuur.



20

Het bebouwingsbeeld wordt luchtig en open opgezet voor een sterke verweving met het groen en de natuur. De bebouwing is opgedeeld in kleinere eenheden, zodat er massale bebouwingswanden worden voorkomen.

40

Het voedselbos is enerzijds een collectief, parkachtig geheel voor bezoekers maar voorziet aan de andere kant ook in de benodigde privacy voor woningen die er aan grenzen.

8

In culinaire termen kan het WFC omschreven worden als een heerlijke, gezonde en spannende maaltijd. Een maaltijd met veel verschillende gangen, gerechten en smaken. Deze zijn samengesteld uit zes hoofdingrediënten, de kernelementen van WFC.





WORLD FOOD CENTER: DE NATUURLIJKE OVERGANG TUSSEN VELUWE EN STAD



Op ruim 400 m² en in een perfect klimaat staan de planten van de Nederbanaan.

Het World Food Center is een nieuw en bijzonder stadsdeel van Ede waar alles draait om voedsel. De locatie aan de rand van de Veluwe, naast het intercity station Ede-Wageningen en op enkele kilometers van Wageningen University & Research, maakt het tot een ideale plek om te wonen, werken en beleven. In 2023 opent hier bijvoorbeeld de World Food Center Experience, een unieke plek waar bezoekers alles over voedsel gaan beleven. Deze nieuwe Experience wordt gebouwd in en aansluitend op een van de bijzondere monumentale gebouwen die er nog staan uit de periode dat hier de grootste militaire kazernes van Nederland gevestigd waren.

Voor Bart Janssen, landschapsarchitect bij de gemeente Ede, is het World Food Center een in Nederland unieke locatie. "Ik hou me bij Ede al vijf jaar bezig met het ontwerpen en inrichten van de groene leefomgeving van dit prachtige terrein. De ontwikkeling van het World Food Center is de herinrichting van het laatste Edese kazerneterrein en wat mij betreft ook meteen het mooiste", zo begint Bart Janssen.

In een aantal blogposts vertelt hij ons meer over de specifieke elementen van de gebiedsontwikkeling van dit unieke gebied, het World Food Center.



QR-code blogposts >>>

Binnenkort kun je hier binnenkijken en alles over voedsel beleven.



"Het begint al bij de ligging. Met aan de ene kant het intercity station Ede-Wageningen en aan de andere kant de aansluiting aan op de eindeloze Veluwe. Alle twee op wandelafstand. Zo'n plek vind je nergens in Nederland en hier kun je er ook nog eens werken, beleven en wonen!"

WONEN

"Maar hóe kun je daar dan wonen? Het makkelijkst is het om de hele omgeving vol te zetten met woningen, met een achtertuin en straatjes. Maar dan ga je voorbij aan het mooie van die plek, aan de schoonheid van de Veluwe, het hoogteverschil, en de natuur die eigenlijk rondom is. Daarom wilden we niet kiezen voor die traditionele woonvormen maar juist kijken hoe je als bewoners samen meer kunt genieten van alles wat de natuurlijke omgeving biedt."

Het hele World Food Center-terrein wordt natuurlijk ingericht en functioneert zo zelf ook als verbinding tussen de natuur van de Veluwe en de Stad. Alles draagt daar ook aan bij: de openbare ruimte maar ook de bouwvelden, de tuinen en de gebouwen met gevels en daken. Bij alles wat er wordt

ontworpen, is natuur en voedsel de rode draad. Je woont immers niet voor niets op het World Food Center.

"Er zijn in Ede al redelijk veel traditionele woonomgevingen. En deze bijzondere plek is bij uitstek geschikt om eens in te zetten op natuur en duurzaamheid. Je zit hier immers pal aan het station en in een fantastische natuurlijke omgeving. Dus kun je zeggen: hier is de auto niet het meest belangrijke vervoersmiddel. We zetten de wandelaar en fietser ook centraal in dit plan. Ook willen we dat iedereen die hier woont zicht houdt op de natuur en de bosrand. We zijn toen uitgekomen op gemeenschappelijke groenvoorzieningen en minder auto's."

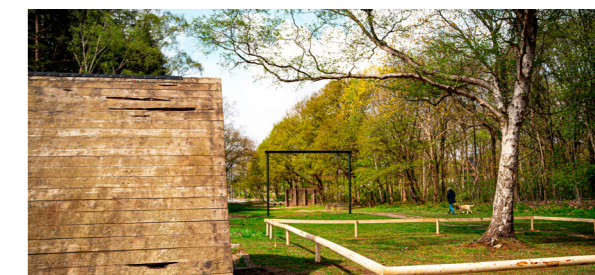
MEER DAN EEN BEDRIJVENTERREIN

"Het ontwerp en de ideeën over de inrichting van het gebied zijn nog steeds in ontwikkeling, maar al vrij

snel hebben we besloten dat we meer wilden dan alleen een bedrijventerrein, een gebied waar het 's avonds leeg en uitgestorven is. Het hele terrein biedt nu een mix van werken, beleven en wonen, waarbij de onderdelen elkaar versterken.

Met de WFC Experience heb je een levendige omgeving, waar altijd wat te doen is. De bedrijven die zich daaromheen vestigen, hebben allemaal een band met voedsel en zijn gebaat bij een goede interactie met zowel de bezoekers van de Experience als ook de bewoners van de wijk. Zo kunnen ze samen met hen nieuwe producten ontdekken en ontwikkelen. Die bewoners hebben op hun beurt weer baat bij de aanwezigheid van voorzieningen die het niveau van een standaard woonwijk overstijgen, zoals de OV-aansluitingen en restaurants."

De vooral kennisintensieve en dienstverlenende bedrijven kunnen prima samengaan met een woonomgeving. Het mengen van bedrijven en wonen geeft reuring aan het gebied, voor zowel de bewoners als de mensen die er werken."





ZES HOOFDINGREDIËNTEN

In culinaire termen kan het WFC omschreven worden als een heerlijke, gezonde en spannende maaltijd. Een maaltijd met veel verschillende gangen, gerechten en smaken. Deze zijn samengesteld uit zes hoofdingrediënten, de kernelementen van WFC. Integraliteit is het streven, maar het is niet altijd mogelijk en wenselijk om overal en op elk hoofdingrediënt het uiterste te behalen. Er is nadrukkelijk ruimte voor afwegingen en het ontdekken van het optimale resultaat.



FOOD

Alles draait om voedsel op het WFC. Bij het wonen, werken, recreëren en verblijven wordt voedsel geproduceerd, geproefd en/of beleefd. Experimenten worden gestimuleerd, waardoor het WFC een hotspot is voor voedselpioniers en een toonaangevend voorbeeld van innovatie, duurzaamheid en gezondheid in alle aspecten van de voedselkringloop.



VELUWE

De landschappelijke, ecologische en recreatieve kwaliteiten van de Veluwe worden via het WFC de stad in getrokken. De Veluwe is altijd en overal voelbaar. Het Veluwe Landschap vormt een robuuste drager van de ontwikkeling. Er wordt zorgvuldig omgegaan met de bestaande groene waarden.



INNOVATIE & INTERACTIE

Innovatie en interactie worden door programma en ruimtelijk ontwerp gestimuleerd en gefaciliteerd. Menging van functies zorgt voor levendigheid, sociale veiligheid en diversiteit.



DUURZAAM

De Veluwe Proeftuin staat voor luxe wonen op een bescheiden, pure manier. De overgangen tussen privé en openbaar worden zo zacht mogelijk gemaakt.



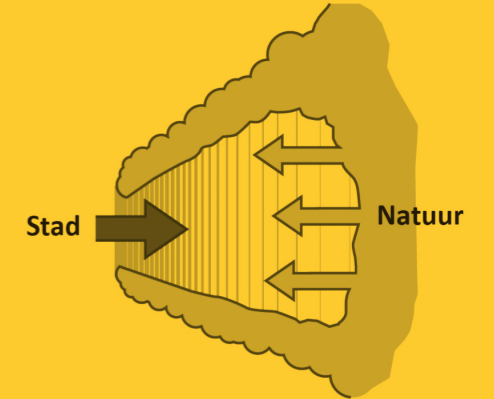
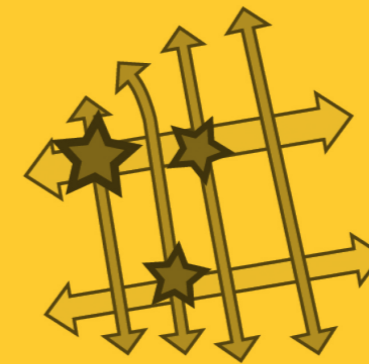
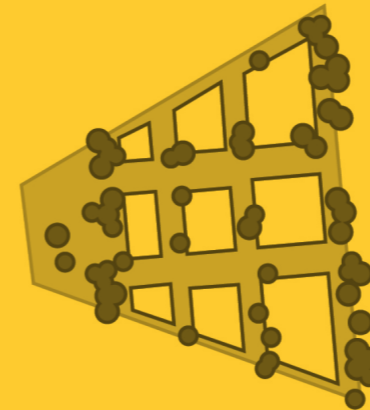
MILITAIR VERLEDEN

Van gesloten enclave tot publiek-strekker. Cultuurhistorische gebouwen en structuren spelen een prominente rol in het landschappelijk raamwerk. De kazernes zijn het gezicht van het gebied in combinatie met het nieuwe foodicoon.



GASTVRIJ & HOOGWAARDIG

Het terrein en de gebouwen zijn toegankelijk, transparant, uitnodigend en hebben een menselijke maat. De uitstraling is verzorgd en hoogwaardig. Het gebied heeft internationale allure. Het is optimaal ingericht voor voetgangers en fietsers, de auto is te gast.



BOUWVELDEN IN EEN LANDSCHAPPELIJK RAAMWERK

Er is ontworpen aan een robuust ruimtelijk raamwerk die stad en Veluwe verbindt en tegelijkertijd veel flexibiliteit biedt aan nieuwe ontwikkeling. Uniek is de landschappelijke, Veluwe uitstraling van het raamwerk. De profielen zijn ruim en groen en er wordt niet in geparkeerd. Het landschappelijk beeld dat hierdoor ontstaat, verzacht de ontmoeting van gebouwen en functies en maakt een grote variatie mogelijk.

De ruimte voor groen biedt tegelijk kansen voor voedselproductie en voedselbelevingen, waterinfiltratie, verkoeling en biodiversiteit.

GROENE GRIDSTRUCTUUR MET ASSEN DIE VERANKERING EN ONTMOETING BEVORDEREN

De orthogonale gridstructuur vormt een compacte, overzichtelijke en rustige structuur. Door de hoogteverschillen van het terrein en variatie in maatvoering, beplanting en bebouwing wordt de beleving afwisselend.

Twee oost-westassen zijn bepalend voor zowel interne samenhang als verankering met de omgeving. Ze verbinden stad en Veluwe.

LUCHTIG EN GEVARIËERD BEBOUWINGSBEELD MET GRADIËNT VAN LEVENDIG NAAR LUW

Het landschappelijk raamwerk vormt de 'mal' voor de velden waar gebouwd kan gaan worden. Levendig aan de stadszijde en luwer en landschappelijk langs de Sysselet.

Het bebouwingsbeeld is luchtig voor een sterke verweving met groen en natuur. Variatie in bouwen maaiveldhoogtes creëert een afwisselend beeld.

STEDENBOUWKUNDIGE
HOOFDSTRUCTUUR
WORLD FOOD CENTER

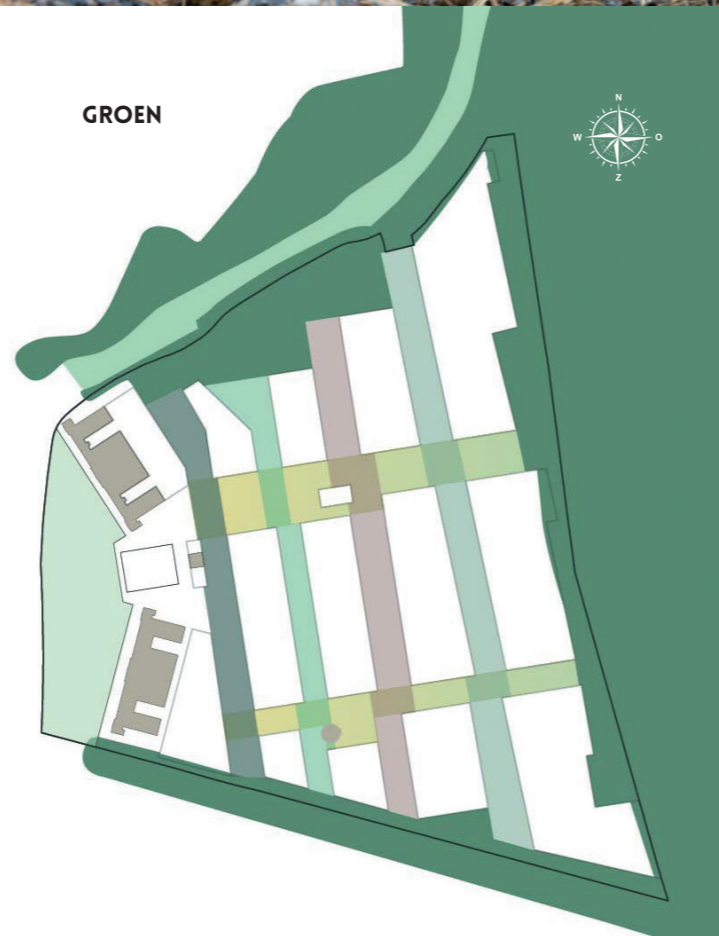


HET BOS
ALTIJD AAN DE
HORIZON



LANDSCHAPPELIJK RAAMWERK

Het landschappelijk raamwerk is geïnspireerd op het natuurlijke karakter van de Veluwe, met het bos altijd aan de horizon. Daarbij wordt ingezet op rijke en gevarieerde boomkronen en robuuste, structuurrijke overgangen tussen bos en open(er) landschap. Voor het meer formele deel van het park (het kazerneplateau en de eerste twee velden van de centrale as, zie vanaf pagina 30) is de sfeer gecultiveerd. Voor de overige delen is de sfeer natuurlijker, extensiever en ruiger. Binnen die sferen is ruimte voor allerlei voedselgerelateerde toevoegingen, die zowel ecologisch als landschappelijk veel toevoegen aan het rijke palet van de plek.



GROEN: VELUWS EN BIJZONDER

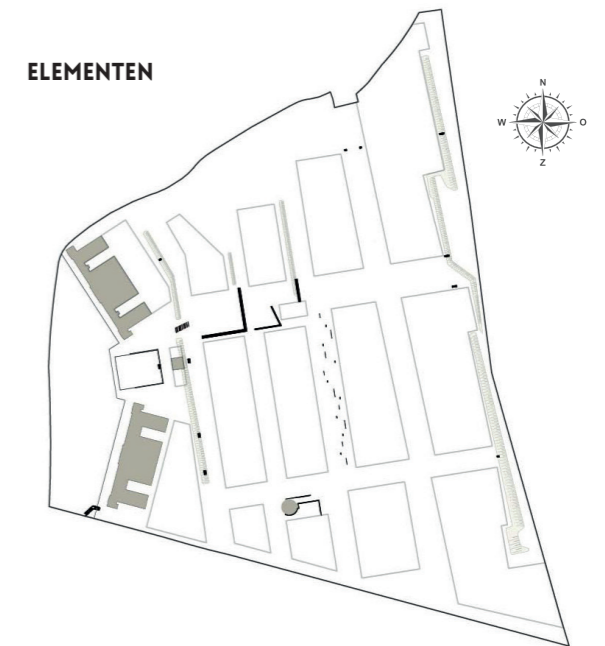
Uitgangspunt bij de hele ontwikkeling is het koesteren van bestaande kwaliteiten. Het vaak waardevolle bestaande groen wordt zo veel als mogelijk ingepast en vormt samen met een ondertapijt van heide en grassen een bij de kazerne passend geheel. Het landschap loopt tot aan de gevels van de nieuwbouw. De bosranden krijgen een flinke onderhoudsbeurt waarbij op strategische punten wordt gedund, en op andere plekken het bomenbestand wordt aangevuld met inheems materiaal om zo het robuuste Veluwe raamwerk rondom het WFC-terrein in stand te houden.



VERHARDINGEN: AARDS EN INNOVATIEF

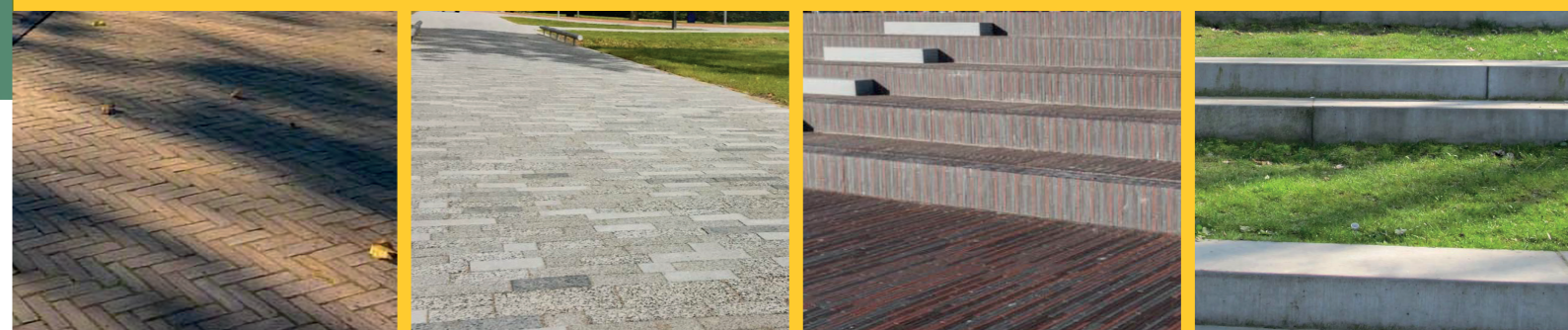
De ruimten rond de kazernegebouwen worden verhard met gebakken materialen. Ook het plein voor de Experience wordt uitgevoerd in klinkers waarbij de bestaande lay-out de basis vormt voor het nieuwe ontwerp. Een trappartij of helling tussen kazernegebouw en achterliggend terrein wordt eveneens in klinkers uitgevoerd. Deze smeden de ruimte rondom de kazernegebouwen en het achterterrein aaneen. Het doorzetten van de klinkers in de centrale as waar enkel langzaamverkeer komt, zet de sfeer van een samenhangend terrein door.

Voor alle verhardingen geldt dat donkere kleuren worden vermeden om overmatige opwarming door zon en hittestress te voorkomen.



ELEMENTEN: AANSLUITEN BIJ AANWEZIGE KWALITEITEN

Het doel is om zo min mogelijk objecten toe te voegen en waar mogelijk functies te combineren. Door het hoogteverschil en de deels terrasgewijze opbouw van het terrein zijn trap- en keerelementen noodzakelijk. Met betrekking tot verlichting wordt, net zoals met verharding, gestreefd naar het beperken tot een minimum waarbij uiteraard rekening gehouden wordt met veiligheidseisen. De randen, plekken met bijzondere ecologische kwaliteiten of potenties en plekken die niet of weinig gebruikt worden, zijn niet of spaarzaam verlicht. Een lage mast met ingetogen armatuur, die niet rondstraalt maar enkel het maaiveld aanlicht, brengt het lichtniveau terug tot de essentie en zorgt er voor dat verstoring van de natuur tot een minimum beperkt blijft.





VAN HARDLOOPROUWTE
TOT NATUURLIJKE
SPEELPLAATS

BEWEEGVRIENDELIJKE EN GEZONDE BUITENRUIMTE



Het WFC wordt een nieuwe wijk waar het goed én gezond wonen is. Het thema gezondheid is nauw verweven met voedsel. Het oude terrein biedt u al veel mogelijkheden voor een actieve levensstijl. Ook het bos en de natuurlijke hoogteverschillen vormen aanleidingen voor sport en bewegen. Sport en bewegen zijn een integraal onderdeel van het landschappelijke raamwerk, zonder dat al te letterlijk te vertalen naar beweegtoestellen. De stormbaan wordt ingepast (zie pagina 40), en wordt met aanpassingen weer een actieve stormbaan, geschikt voor oudere kinderen of sportieve papa's en mama's die na werktijd de toestellen gebruiken. Door

de stormbaan te combineren met een korte BMX route door het stormbaanbos is een scala aan beweegvormen haalbaar. Het voedselbos vormt, samen met beide parklopers, de meest geëigende ruimte om in te zetten voor nieuwe parcoursen. Door hoogteverschillen bij het voedselbos op te lossen met lage keerwanden worden bootcamp-achtige bewegingen (opdrukken, opspringen etc.) geïntegreerd in het plan. De steilranden langs het bos en in het plan vormen plekken waar intensief getraind kan worden met hoogte, als specifieke workout of als onderdeel van een hardloopronde. Hier vind je ook de verbinding met de diverse mountainbike routes.

LEGENDA ICONEN

- stormbaan (bootcamp, spelen 7-12jr)
- bmx-baan
- hardlooproete
- trap (bootcamp)
- muurtje (bootcamp)
- natuurlijke speelplaats 0-6jr
- moderne speelplaats 7-12jr
- rustplaats

LEGENDA ROUTES

- MVA-route met rustpunten per 50 m
- BMX-baan
- Stormbaan
- Hardlooproete 2,2km
- Hardlooproete 5,0km
- Losse zandroute



Het brede zandpad, aan de zuidkant van het plan en op de stijlrand bij de Syssest, vormt een extra zwaartefactor bij een hardloopronde of mud-track of iets dergelijks. Een goede verbinding met Maurits Noord koppelt beweegvormen in het Parkbos Maurits Noord aan routes en bewegingen op het WFC. Al die losse elementen, in combinatie met de eindeloze Veluwe, leidt tot een scala aan aantrekkelijke beweegvormen.

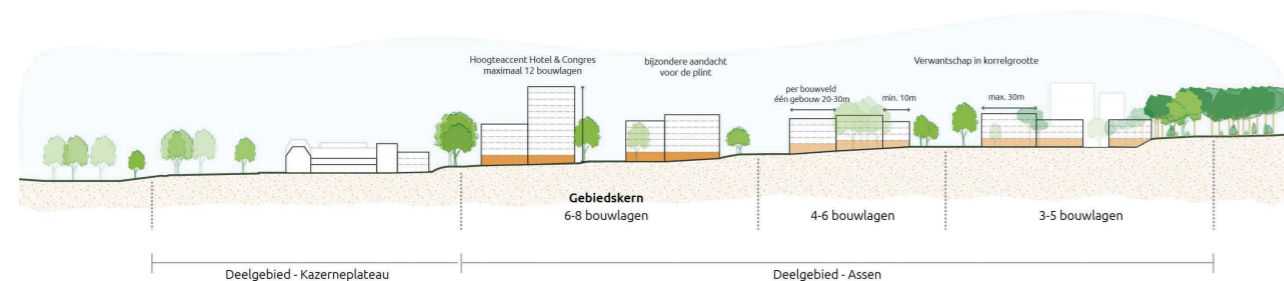
Het terrein is toegankelijk voor iedereen. Door een centrale 'rondwandeling' te maken die zo veel mogelijk flauw hellende delen aan doet, zonder obstakels en

complexe kruisingen met op regelmatige afstanden een zitgelegenheid, is een goed 'ommetje' te maken.

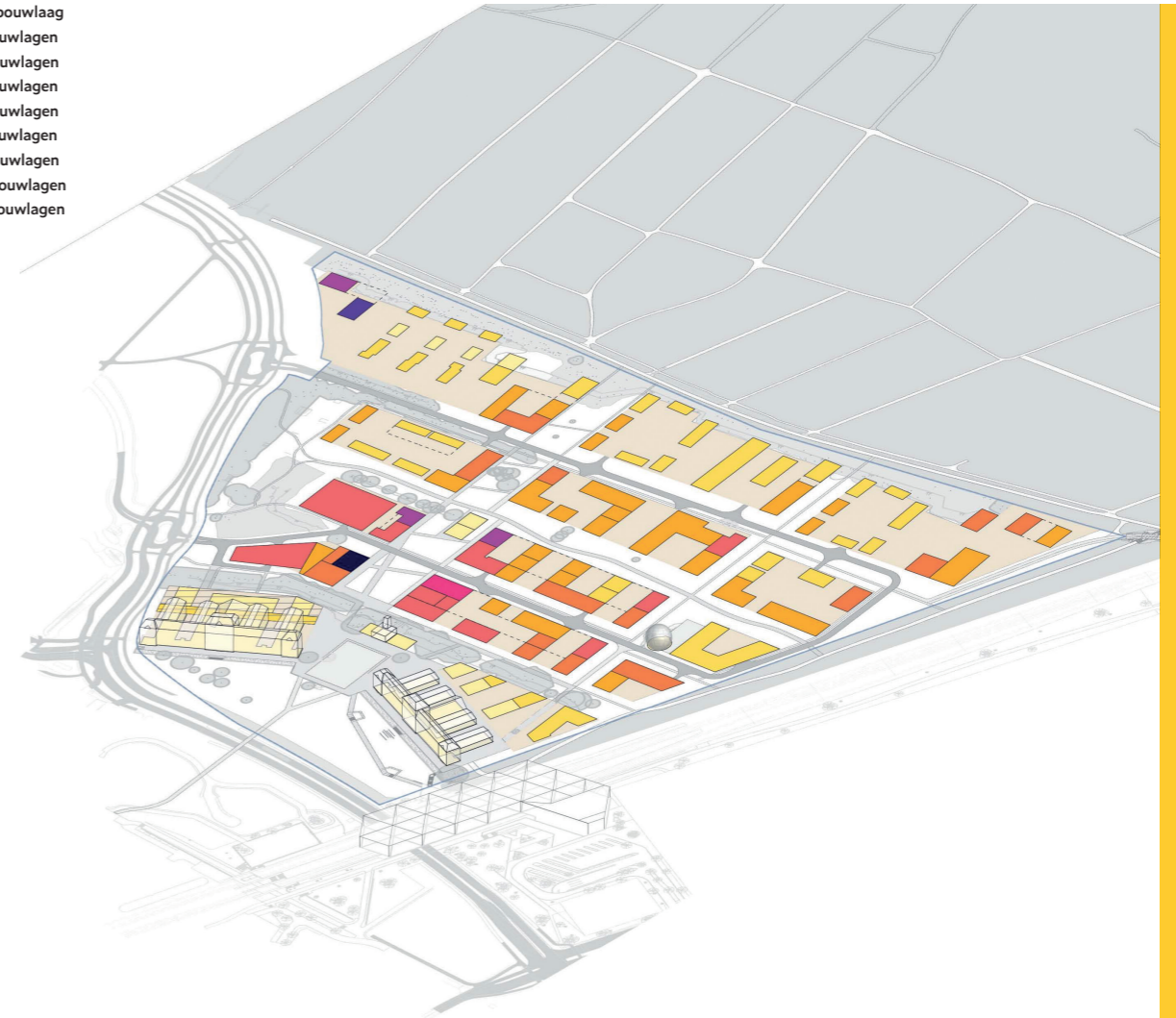
Elk bouwveld waar wonen in voorkomt krijgt een speelaanleiding voor kleine kinderen. Op deze manier kunnen ze dicht bij huis genieten van een veilige speelplek. Op strategische plekken als bijvoorbeeld het stormbaanbos of het centrale park zijn iets grotere speelvoorzieningen voor bezoekers en oudere kinderen uit de buurt gedacht.

VRIJ WONEN EN WERKEN IN HET LANDSCHAP

Het bebouwingsbeeld is lichtig en open opgezet voor een sterke verweving met het groen en de natuur. De menselijke maat is hierin het uitgangspunt. De bebouwing is opgedeeld in kleinere eenheden, zodat er massale bebouwingswanden worden voorkomen. De meeste bebouwing komt niet hoger dan de volwassen boomtoppen. Hogere gebouwen (hoogteaccenten) zorgen voor een karakteristiek stedelijk silhouet van de gebiedskern en verankering in het grotere stadsbeeld van Ede.



- 1-2 bouwlaag
- 3 bouwlagen
- 4 bouwlagen
- 5 bouwlagen
- 6 bouwlagen
- 7 bouwlagen
- 8 bouwlagen
- 10 bouwlagen
- 12 bouwlagen



In het ontwerp van de gebouwen en private buitenruimtes worden natuurwaarden gerespecteerd en versterkt. In de gebouwen en voedseltuinen komen schuil- en nestgelegenheden voor dieren. Voorzieningen voor vogels en vleermuizen zoals neststenen, speciale dakpannen en luchtgaten in spouwmuren zorgen er voor dat onder andere gierzwaluwen en de gewone dwergvleermuis hier kunnen verblijven. Bij de indeling van de vloeren en gevels wordt geanticipeerd op de bestaande en nieuwe groenstructuren. Functies die veel daglicht behoeven worden niet onder of tegen de bestaande massieve boomkronen aan gepland om conflicten tussen architectuur, programma en landschapswaarden in de toekomst te voorkomen. Uitgangspunten voor gebouwen in relatie tot groen, natuur en biodiversiteit worden verder uitgewerkt in plannen voor de deelgebieden.





CONCEPT PLANNING

FASE 2

De Veluwe Proeftuin fase 2 bestaat uit 31 eengezinswoningen en 6 vrijstaande woningen. De woningen zijn zo ontworpen dat ze letterlijk worden opgenomen in de natuur. Door de lichte metselwerkgevels in combinatie met hout worden de ontwerpen één met het landschap. De gezamenlijke binnentuin zorgt voor een open en verbonden karakter. De vrijstaande woningen liggen in de steilrand met het terras grenzend aan de Syssettse Bosrand. De woningen gaan in de zomer van 2021 in verkoop.

FASE 3

Dit gebouw bestaat uit 43 appartementen aan de zuidkant en 9 boven- en benedenwoningen aan de noordkant. De aardse en transparante architectuur in combinatie met het hout in de gevel en de daktuinen zorgen er voor dat dit gebouw aan de bosrand en de centrale as van WFC perfect past in de natuurlijke omgeving. De appartementen gaan in de zomer van 2021 in verkoop en de boven-benedenwoningen zijn gepland voor voorjaar 2022.



Veluwe Proeftuin fase 1 is verkocht en in aanbouw

VELUWSE PROEFTUIN

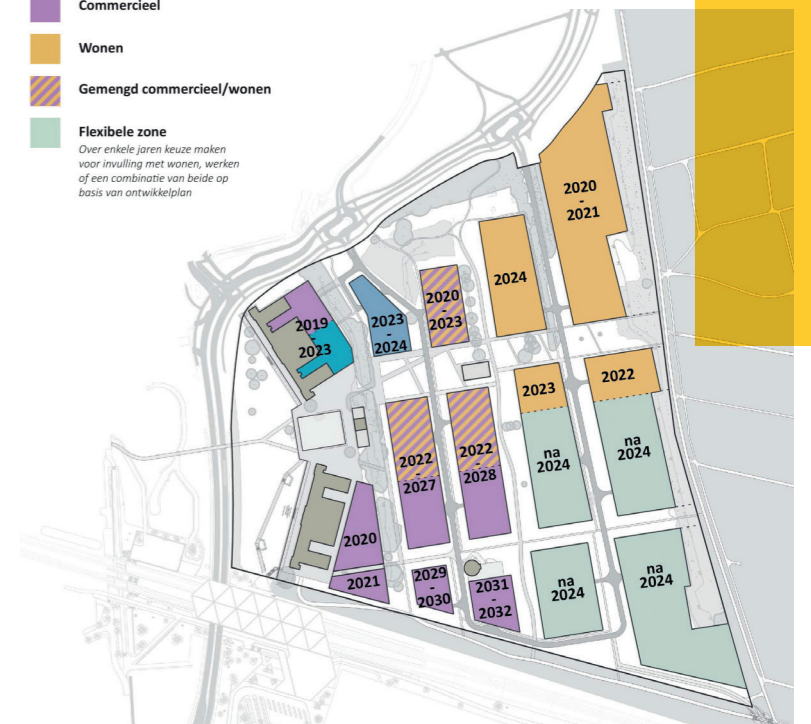


Grondgebonden woningen Veluwe Proeftuin fase 2



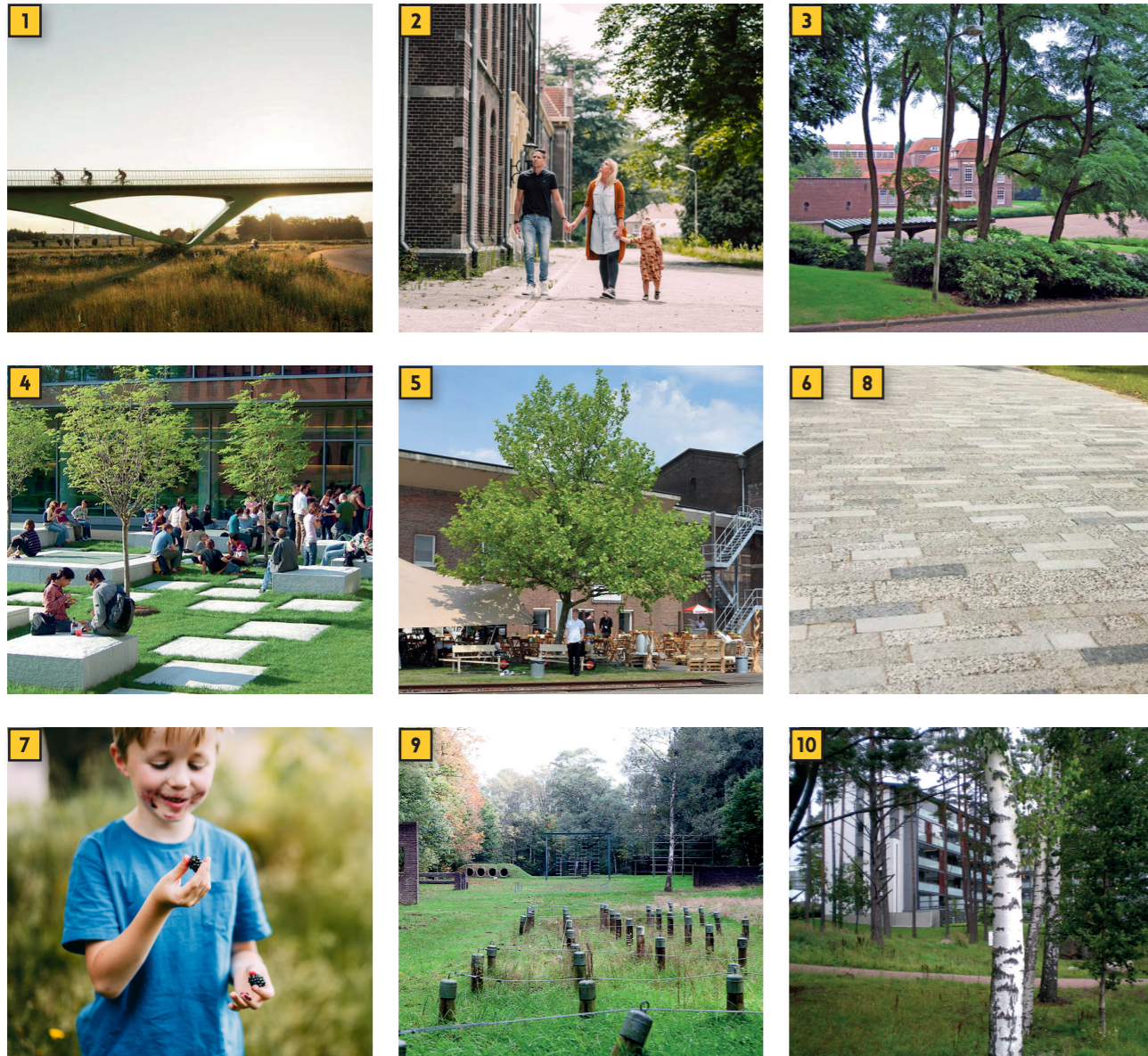
Appartementen Veluwe Proeftuin fase 3

- 2020 Start bouw
- 2021 Experience
- Congreshotel
- Commercieel
- Wonen
- Gemengd commercieel/wonen
- Flexibele zone
Over enkele jaren keuze maken voor insluiting met wonen, werken of een combinatie van beide op basis van ontwikkelplan





DE DEELGEBIEDEN



Het WFC is onderverdeeld in verschillende deelgebieden. Elk deelgebied heeft zijn eigen karakter en gezamenlijk vormen zij een samenhangende structuur welke gevormd wordt door de robuuste bosranden in combinatie met een raster van groen, op wisselende maaiveldhoogte, met doorgaande paden en herkenbaar meubilair.



LEGENDA

1. Frisopark
2. Kazerneplateau
3. Groene rits
4. Centrale as
5. Stingerbolas
6. Westelijke toegangsweg
7. Voedselbos
8. Oostelijke ontsluitingsweg
9. Stormbaanbos
10. Syssetse rand en spoorzone



FRISOPARK

Het nieuwe Frisopark weet twee werelden te verbinden. Het is een monumentaal groen stadspark én een levendige ontvangstruimte. Het nieuwe maaiveld krijgt als basis een gazon, en wordt hellend aangelegd richting Parklaan en stationstunnel. Daardoor ontstaat er vanaf meerdere punten een goed zicht op het park en komen de fronten van beide kazernes, zoals oorspronkelijk bedoeld, weer goed in het zicht te liggen.



Stijlvolle entree van de Frisokazerne.

GROEN

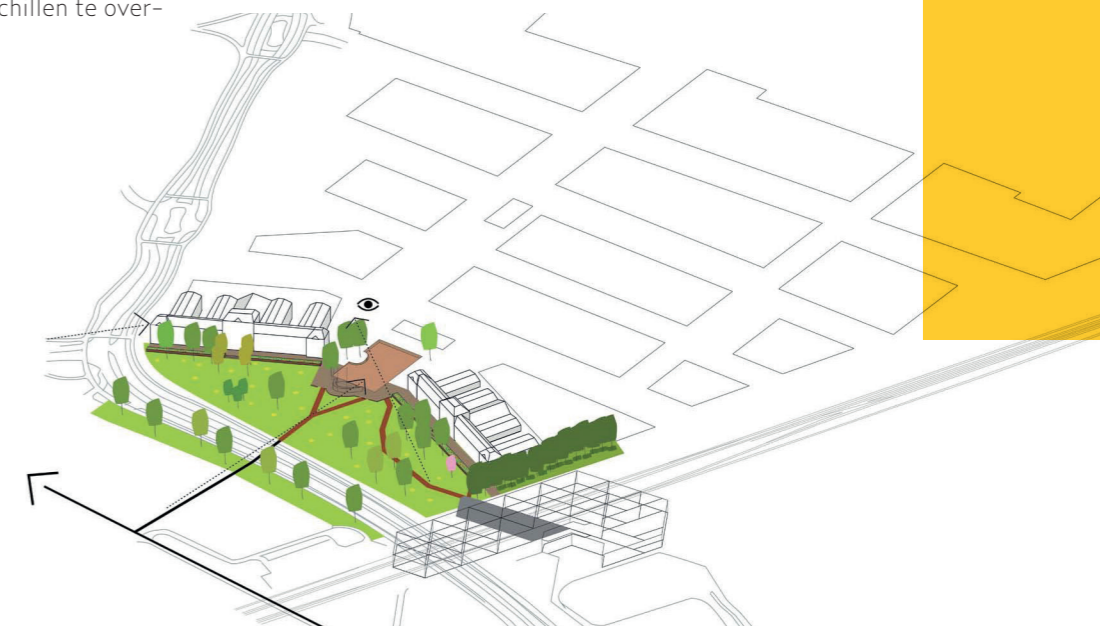
Uitstraling van een formeel en op de historie geïnspireerd stadspark.

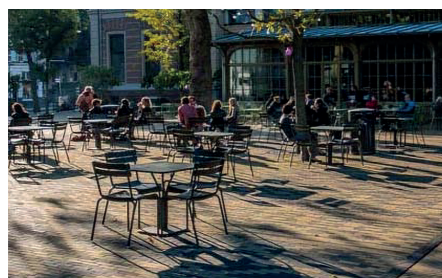
VERKEER

Om het kazerneplateau goed te laten aansluiten op de stationstunnel is de route van station naar kazerneplateau verder uitgewerkt. Hierin zijn diverse trappartijen opgenomen met hieromheen mindervalide routes om zo de hoogteverschillen te overbruggen.

ECOLOGIE

Een gedeelte van het maaiveld wordt ingericht met een laagblijvend bloemrijk grasmengsel. In de tuinachtige strook voor de kazernegebouwen wordt gestreefd naar een gevarieerde bloeiende beplanting.





KAZERNEPLATEAU

Het kazerneplein is de centrale ruimte waar bezoekers worden ontvangen en waar bezoekers vertrekken voor een bezoek aan WFC of de Veluwe. Het is ook de verbinding naar het centrum van Ede. Een kwartiertje wandelen of 10 minuten fietsen zorgt dat je via de fiets- en voetgangersbrug over de Parklaan rechtstreeks in verbinding staat met het centrum. De plek is iconisch en eigentijds, maar is tegelijkertijd onderdeel van de ingetogen monumentale totaalopzet van het complex.

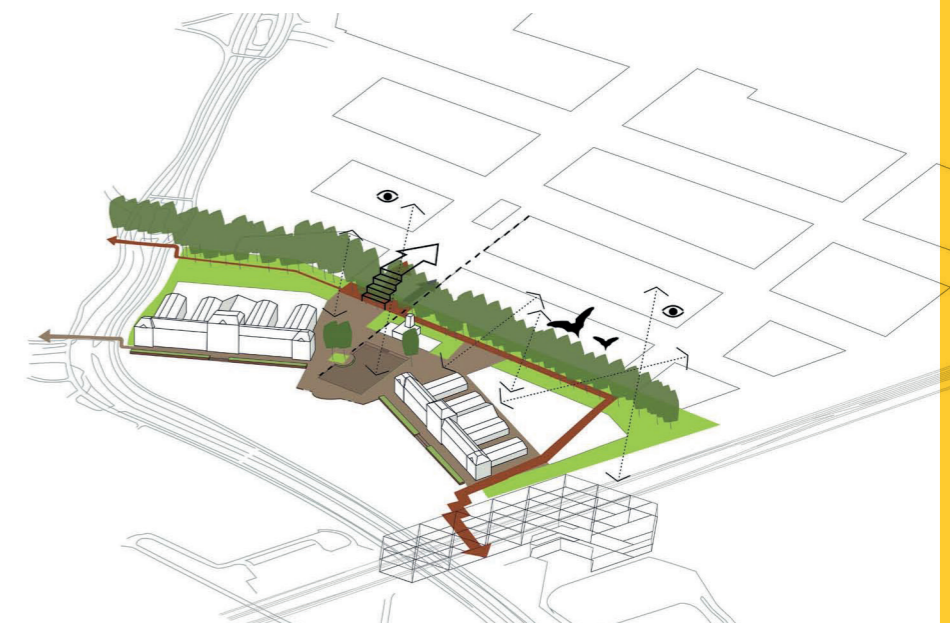
GEBRUIK

Het gebied vormt hét visitekaartje voor het terrein. Het gebied vormt enerzijds het entreeplein voor de Experience, anderzijds is het voor bewoners en zakelijke bezoekers een plein op een doorgaande route. Het kazerneplein moet zowel voor zakelijke bezoekers, bewoners als gezinnen een aantrekkelijke plek vormen. Op het verlaagde centrale deel is ruimte voor kleinschalige evenementen. Ook hier is ruimte voor al dan niet tijdelijke kunst en speelaanleidingen.

VERKEER

Fietsenstallingen worden binnen de gebouwen en bouwvelden opgelost, voetgangersroutes vanaf het station, richting Experience en de rest van het WFC terrein. Fietsroute van noordplein over het frisopark naar de appelplaats om het WFC terrein te ontsluiten.

De fietsroute op de appelplaats is onderdeel van het totale plein (sharedspace), er komen geen aparte fietspaden in dit plandeel. Door de fietsbrug ontstaan er dwars over de appelplaats diverse fietsverbindingen.



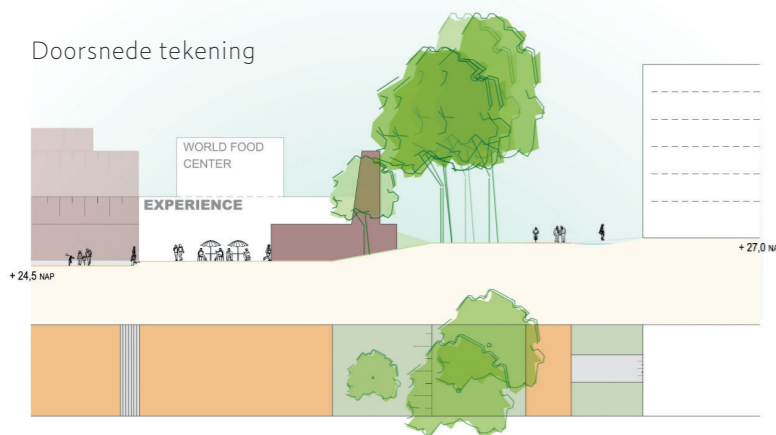
GROENE RITS

De monumentale gebouwen, de appèlplaats en de steilrand met bomenrij vormen een samenhangend geheel. Door de onderlaag van de dubbele bomenrij strategisch te dunnen ontstaat een transparanter geheel. Zo ontstaat er een zichtrelatie tussen beide werelden en wordt het bijzondere landschapselement ingezet als 'groene rits'. Deze knoopt de monumentale en nieuwe wereld aan elkaar.

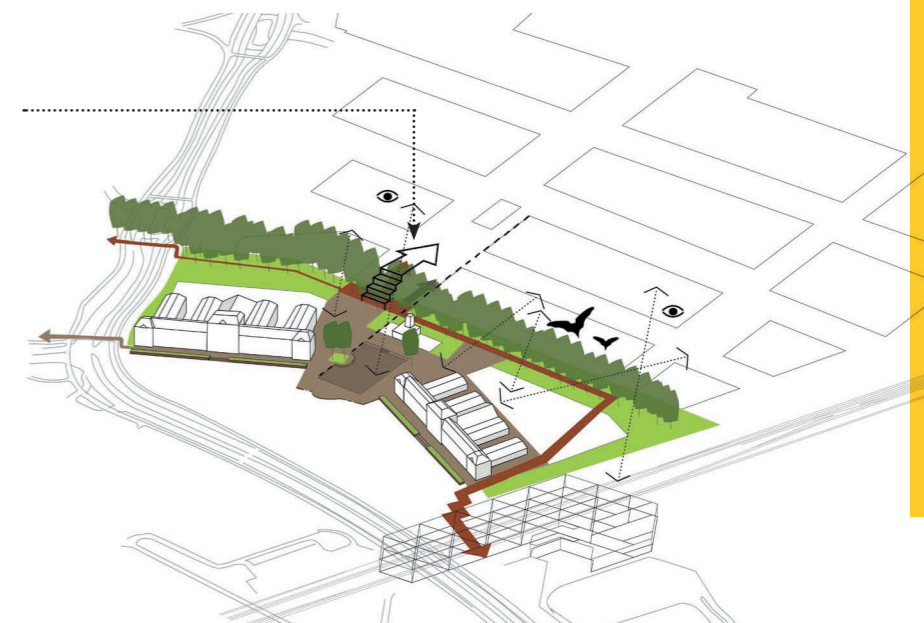
GROEN

Karakteristiek is de dubbele bomenrij op de steilrand achter beide gebouwen. Ze vormen de oorspronkelijke begrenzing van de monumentale omgeving, en een karakteristiek groenelement. De oorspronkelijke structuur wordt aangevuld en zichtbaar gemaakt door spontaan opgeschoten of later aangeplant groen te verwijderen. De bomenrij op de steilrand houdt de in elkaar grijpende kronen. Op die manier wordt de aanwezige vleermuisroute niet verstoord.

Doorsnede tekening



De klinkertrap verbindt het plateau en de Centrale As met elkaar.



De vleermuisroute blijft behouden



CENTRALE AS

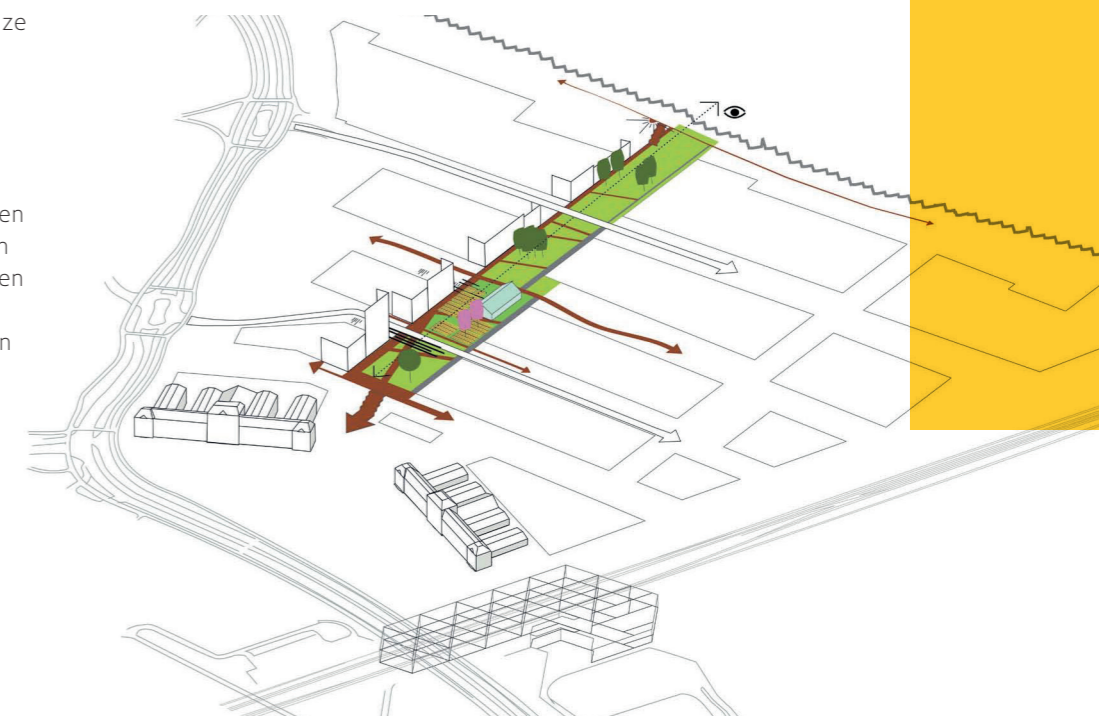
De centrale parkruimte wordt gekenmerkt door het open karakter met continu zicht op de bosrand. De velden worden visueel van elkaar gescheiden door de doorlopende beplanting van de landschappelijke lanen. De velden vormen een geleidelijke overgang van het meer culturele, trapsgewijs opgebouwde lager gelegen terrein naar het meer natuurlijke, hellende hoog gelegen terrein.

GROEN

Natuurlijke inrichting in het oosten met inheemse bomen en struiken, het maaiveld wordt ingericht met een hoog bloemrijk kruidenmengsel. Het maaiveld in het westelijk deel wordt grotendeels ingericht als gazon in combinatie met een laagblijvend bloemrijk grasmengsel. Hiervoor is in samenspraak met Cruydt-Hoeck een tweetal mengsels uitgewerkt. Die worden volgend jaar getest, waarna een definitieve keuze wordt gemaakt. Mogelijk wordt een deel van het gras gefundeerd, om kleinschalige evenementen (foodtrucks) te kunnen faciliteren. De bestaande acaciagroep wordt zorgvuldig ingepast en vormt zo een blikvanger in het gebied. De tuinen en moestuinen rondom het paviljoen krijgen naast voedselvoorziening ook een sterk educatieve functie en hebben een formeel karakter.

VERKEER

Wandelpaden zijn verschillend in breedte en er is een mindervalide route door de centrale as. Om de hoogteverschillen te overbruggen worden er brede trappartijen en keerwanden toegepast.





STINGERBOLAS

GROEN

Natuurlijke inrichting in het oosten met inheemse bomen en struiken, het maaiveld wordt ingericht met een hoog bloemrijk kruidenmengsel wat doorgetrokken wordt tot aan de stingerbol. De verdiepte tuinen rondom de stingerbol krijgen een hoogwaardige maar 'rauwe inrichting'.

VERKEER

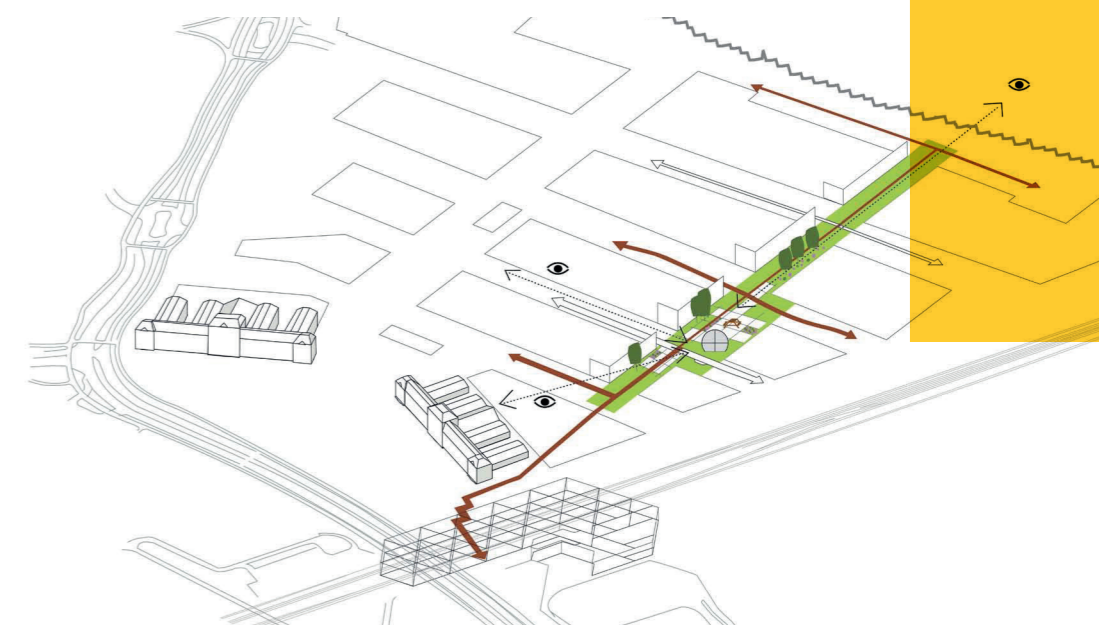
Wandelpaden zijn relatief smal om zo minimaal mogelijk verharding toe te passen. Om de hoogteverschillen te overbruggen worden er op specifieke locaties hellingbanen en keerwanden toegepast.

Rondom de stingerbol is ook ruimte gereserveerd voor kleinschalige evenementen, hier wordt een laag kruidenrijk bloemenmengsel toegepast. Mogelijk wordt een deel van het gras gefundeerd i.v.m. evenementen.



Waterinfiltratie

Het gebied met de Stingerbol is gericht op bedrijven en trekt geen grote aantallen bezoekers. Het is het entreegebied voor de bedrijven, waar professionals elkaar ontmoeten. Deze zone krijgt een Veluws en enigszins ruig karakter. Het bolvormige gebouw, de oude Stingerbol, is een in het oog springend militair relict. De bol staat centraal en is zichtbaar vanaf de toegangswegen vanaf het station (trapopgang) en de Parklaan (westelijke ontsluiting). Het gebied kenmerkt zich verder door het open en informele karakter.



TOEGANGS- EN ONTSLUITINGSWEG

Vanaf de westelijke aansluiting op de Parklaan vormt de bomenlaan de belangrijkste ontsluiting van het terrein. De weg is de kortste route naar het bezoekersintensieve deel van het terrein en de daarbij horende parkeervoorzieningen.

REPRESENTATIEVE TOEGANGSWEG

Als aanvulling op het bestaande bomenbestand wordt de entreeaan ingericht met overwegend notenbomen. Noten maken een diepe wortel en zijn geschikt voor de aanwezige grond. Het kan enkele decennia duren voordat er redelijk wat noten aan deze bomen groeien, nu aanplanten betekent iets waardevols doorgeven aan komende generaties. Door bij de eerste inrichting de noten te combineren met relatief snelle groeiers, krijgt het ontwerp een geleidelijke ontwikkeling.



De groene entree wordt in stand gehouden, de vele zichtlijnen geven doorkijken naar het bos en de bosranden.





Een voedselbos met laagsgewijze opbouw en combinatie van eenjarige planten, vaste planten, kruiden en vruchtdragende heesters en bomen afgewisseld met open ruimtes. Ook zal er ruimte zijn voor specifieke afgebakende teelten van bijzondere groentes, kruiden en vruchtgewassen in het voedselbos of ruimtes voor buurtbewoners om hier hun eigen voedsel te kweken.



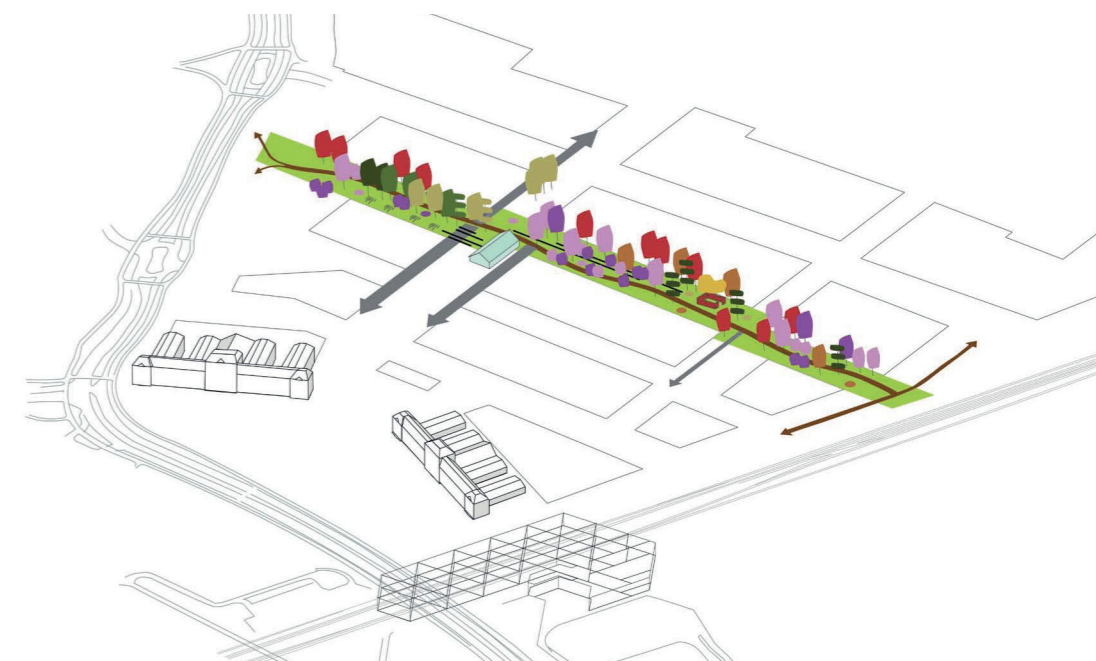
VOEDSELBOS

Het voedselbos is enerzijds een collectief, parkachtig geheel voor bezoekers maar voorziet aan de andere kant ook in de benodigde privacy voor woningen die er aan grenzen. Enkele collectieve plekken in het groen nodigen uit voor een picknick, lezing of schoolles.

ECOLOGIE

Het voedselbos biedt voedsel en schuilgelegenheid voor tal van dieren welke vanuit de randen van het gebied het voedselbos in kunnen. Door de grote variatie in structuren, bloeiwijzen en vruchten ontstaat een voedselparadijs voor mens en dier.

Het voedselbos krijgt een maximaal voedselgerelateerde invulling. Het proeven, ruiken en horen van verhalen over voedsel vormt een rode draad in het planproces. Door bij aanleg van het voedselbos te kiezen voor bestaande en nieuwe soorten die het goed doen op deze plek, wordt een nieuw mini-ecosysteem gemaakt dat zichzelf door de jaren heen kan verrijken. In het voedselbos is plek voor elke eetbare plant. Het wordt een familie van verschillende kleuren, geuren en culturen.





STORMBAANBOS

GROEN

Als afscherming richting de Parklaan wordt de struiklaag versterkt met bijvoorbeeld krent, gele kornoelje, hazelaar, hulst, sporkehout, etc. Uit het sparrenbos worden selectief happen weggezaagd. Het open gedeelte van het Stormbaanbos wordt ingericht met een laag bloemrijk kruidenmengsel, welke naar de randen toe hoger is.

VERHARDING

De paden dwars over de stormbaan hebben een natuurlijke uitstraling en zijn uitgevoerd als een informeel schelpenpad, de paden aan de randen zijn uitgevoerd in Schots granietgruis. Het brede pad vanuit Maurits Noord wordt uitgevoerd in een elementenverharding van gebakken materiaal of beton. Vanuit het voedselbos komt een pad met betonplaten het bos in welke op de kop door het samenvoegen van meerdere betonplaten in een verblijfsruimte voorziet.

STORMBAAN- EN SPEELEMEN- TEN

De aanwezige stormbaanelementen zijn onderzocht op mogelijkheden tot inpassing, de bevindingen uit dit onderzoek zijn meegenomen in het schetsontwerp. De stormbaanelementen zijn bijzonder waardevol als identiteitsdrager van de plek en zijn met kleine aanpassingen inpasbaar als speel- en sportaanleidingen.

Het sport- en spel programma wordt uitgebreid met twee in de bosrand gelegen BMX-baantjes.



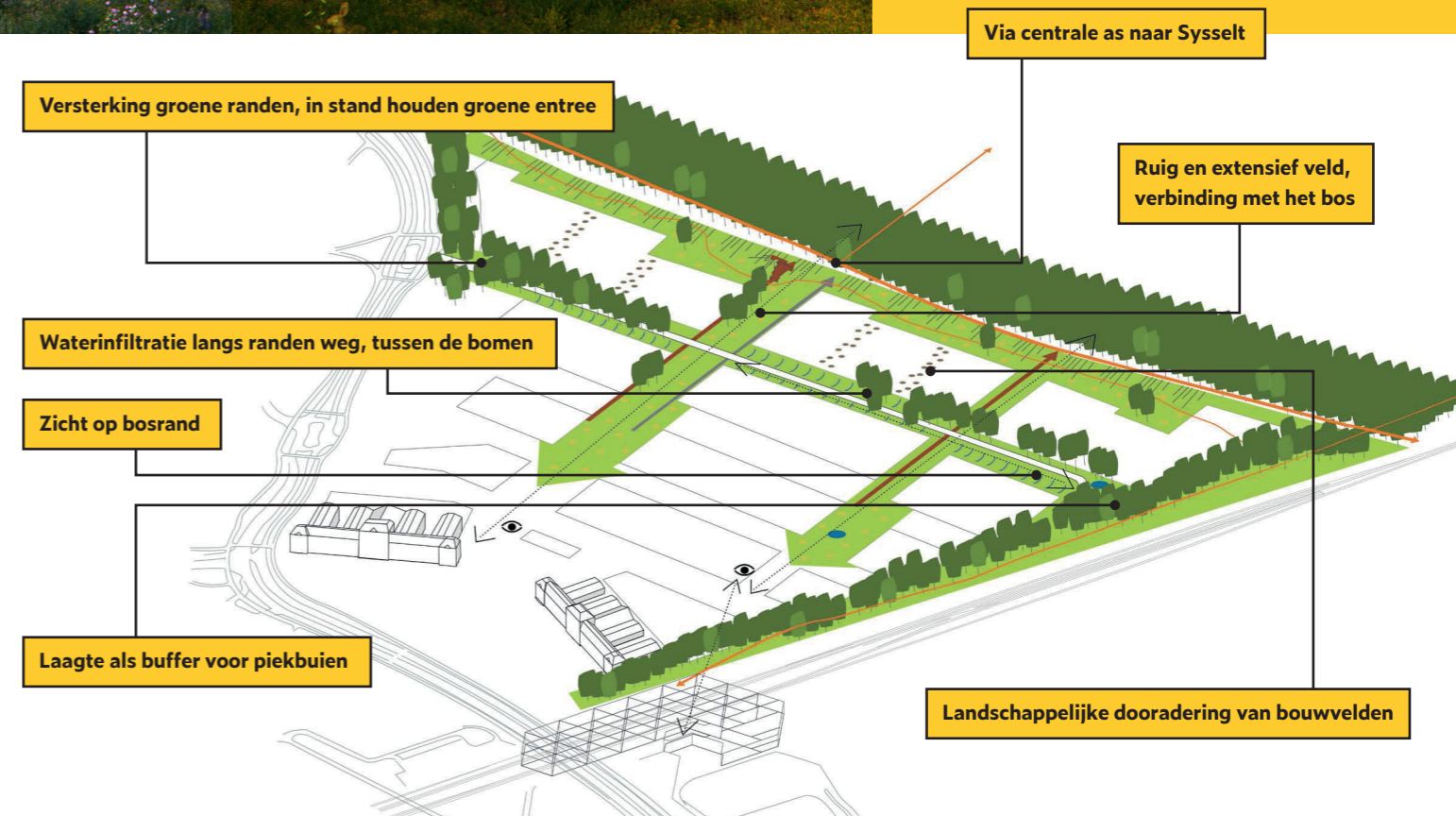


GROEN

De diversiteit aan versterking van de natuurlijke bosrand boomsoorten op het talud wordt vergroot, daar waar sparren of dennen niet wenselijk zijn worden deze vervangen door inheemse boomsoorten zoals bijvoorbeeld acacia, berk of linde.

VERKEER

Wandelpaden zijn 1,5 meter breed om zo min minimaal mogelijk verharding toe te passen. Om de hoogteverschillen te overbruggen worden er op specifieke locaties trappartijen toegepast.





VOORBEHOUD

Deze brochure is met de voorbeelden samengesteld, aan de hand van gegevens zoals die ten tijde van het samenstellen van deze brochure bekend waren. Desondanks maken wij een voorbehoud ten aanzien van inhoud afbeeldingen en/of andere wijzigingen die onder andere voortkomen uit erfenis en wissel van overheden en/of nutsbedrijven. Het zijn kunnen geen rechten worden ontleend.

WORLD
FOOD
CENTER

*We live
food*

 bpd
bouwfonds property development

 VAN WIJNEN

 GREEN

Meer informatie

DEVELUWSEPROEFTUIN.NL

Dat smaakt naar meer!